

Branche Viewer
Geestelijke Gezondheidszorg
Kwartaal 2024-3

Zekeringstraat 17A
1014 BM Amsterdam
(020) 422 97 71
info@vernet.nl
www.vernet.nl



VERNET



Managementsamenvatting	3
1. Verzuimontwikkeling	4
2. Ontwikkeling meldingsfrequentie en gemiddelde duur	5
3. Verzuim naar leeftijd	6
4. Leeftijdsopbouw	7
5. Verzuim naar duurklasse	8
6. Verzuim naar duurklasse (uitgebreid)	9
7. Verzuim naar deeltijdklasse	10
8. Verzuim naar grootteklasse	11
9. Verzuim naar salarisklasse	12
10. Verzuimkosten	13
11. Instroom en uitstroom	14
12. Verzuim naar regio	15
13. Landelijke verzuimcijfers (Zorgbreed)	16-17
Bijlages (tabellen)	18-26
Begrippenlijst	27
Verantwoording/Colofon	28



Kwartaalcijfers

In kwartaal 3 van 2024 neemt het verzuim net als in kwartaal 2 van 2024 opnieuw toe. Het verzuimpercentage in kwartaal 3 van 2024 is 6,88. Dit is een stijging van 3% ten opzichte van kwartaal 3 van 2023, waarin het uitkwam op 6,65.

De oorzaak van de stijging zien we vooral terug in het langdurig verzuim, waarbij opvalt dat het verzuim in duurklasse 92 t/m 182 dagen nu zelfs hoger is dan in kwartaal 3 van 2022.

Voortschrijdende jaarcijfers

In het derde kwartaal van 2024 (voortschrijdend) komt het verzuimpercentage uit op 7,39. Daarmee blijft het nagenoeg gelijk aan de 7,38 uit het tweede kwartaal van 2024 (voortschrijdend). De daling van het verzuim die begon in het vierde kwartaal van 2022 lijkt daarmee voorlopig gestopt.

Vergeleken met een jaar eerder is het verzuim in derde kwartaal van 2024 (voortschrijdend) lager dan een jaar geleden (7,45).

In regio Randstad zijn verzuim en meldingsfrequentie ook deze periode opnieuw het hoogst.

Zorgbreed verzuimpercentage

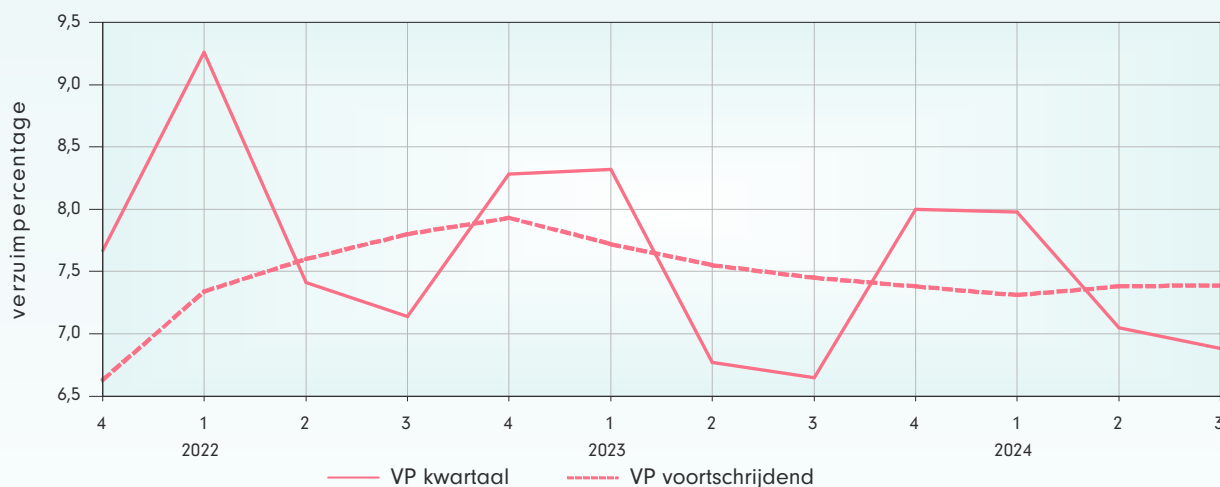
Zorgbreed is In het derde kwartaal van 2024 (voortschrijdend) het verzuimpercentage 7,86, een klein verschil vergeleken met de 7,81 van een jaar eerder. Daarbij zijn in alle branches zowel het verzuim als de meldingsfrequentie nagenoeg gelijk gebleven.

Echter in kwartaal 3 van 2024 neemt zorgbreed verzuim net als in kwartaal 2 van 2024 opnieuw toe. Als deze trend doorzet, dan verwachten we dat het verzuim over heel 2024 hoger zal zijn dan over 2023.

* Bron: Arbeidsmarktinformatie Zorg en Welzijn



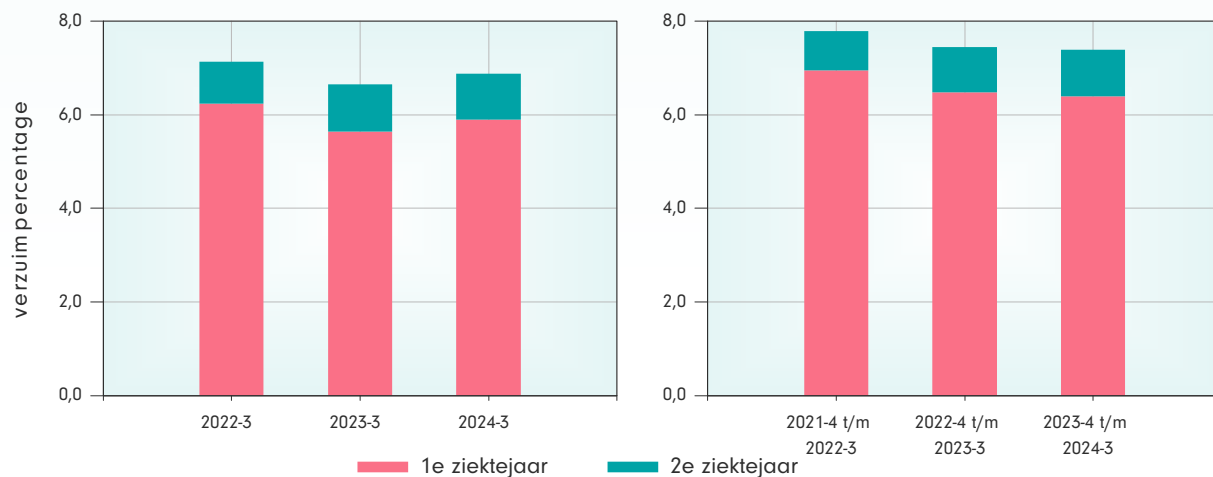
Grafiek 1.1 Verzuimpercentage (totaal) per kwartaal en voortschrijdend jaar



Het verzuimpercentage in de branche over het voortschrijdend jaar 2023-4 t/m 2024-3 is 7,39. Ten opzichte van een jaar geleden is het verzuim met 0,06 procentpunt gedaald.

Het verzuimpercentage in de branche in het derde kwartaal van 2024 is 6,88. Ten opzichte van een jaar geleden is het verzuim met 0,23 procentpunt gestegen.

Grafiek 1.2 Verzuimpercentage naar ziektejaar van drie kwartalen en voortschrijdend jaren

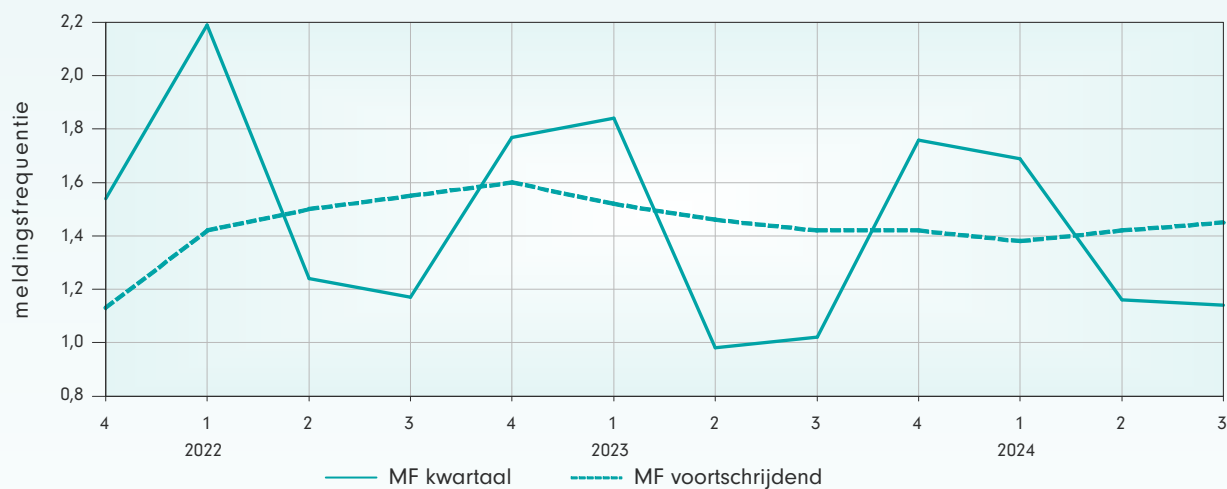


Over het voortschrijdend jaar 2023-4 t/m 2024-3 is het verzuim in het tweede ziektejaar met 0,03 procentpunt gestegen naar 1,00.



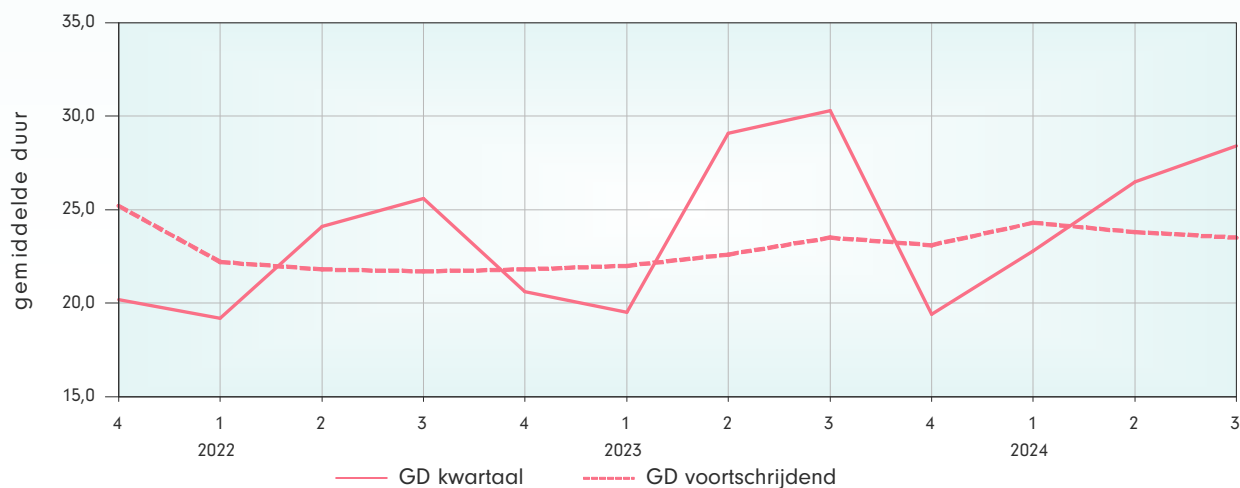
Ontwikkeling meldingsfrequentie en gemiddelde duur

Grafiek 2.1 Meldingsfrequentie per kwartaal en voortschrijdend jaar



De meldingsfrequentie over het voortschrijdend jaar 2023-4 t/m 2024-3 is 1,45. Dat is (nagenoeg) gelijk aan één jaar geleden.

Grafiek 2.2 Gemiddelde duur per kwartaal en voortschrijdend jaar

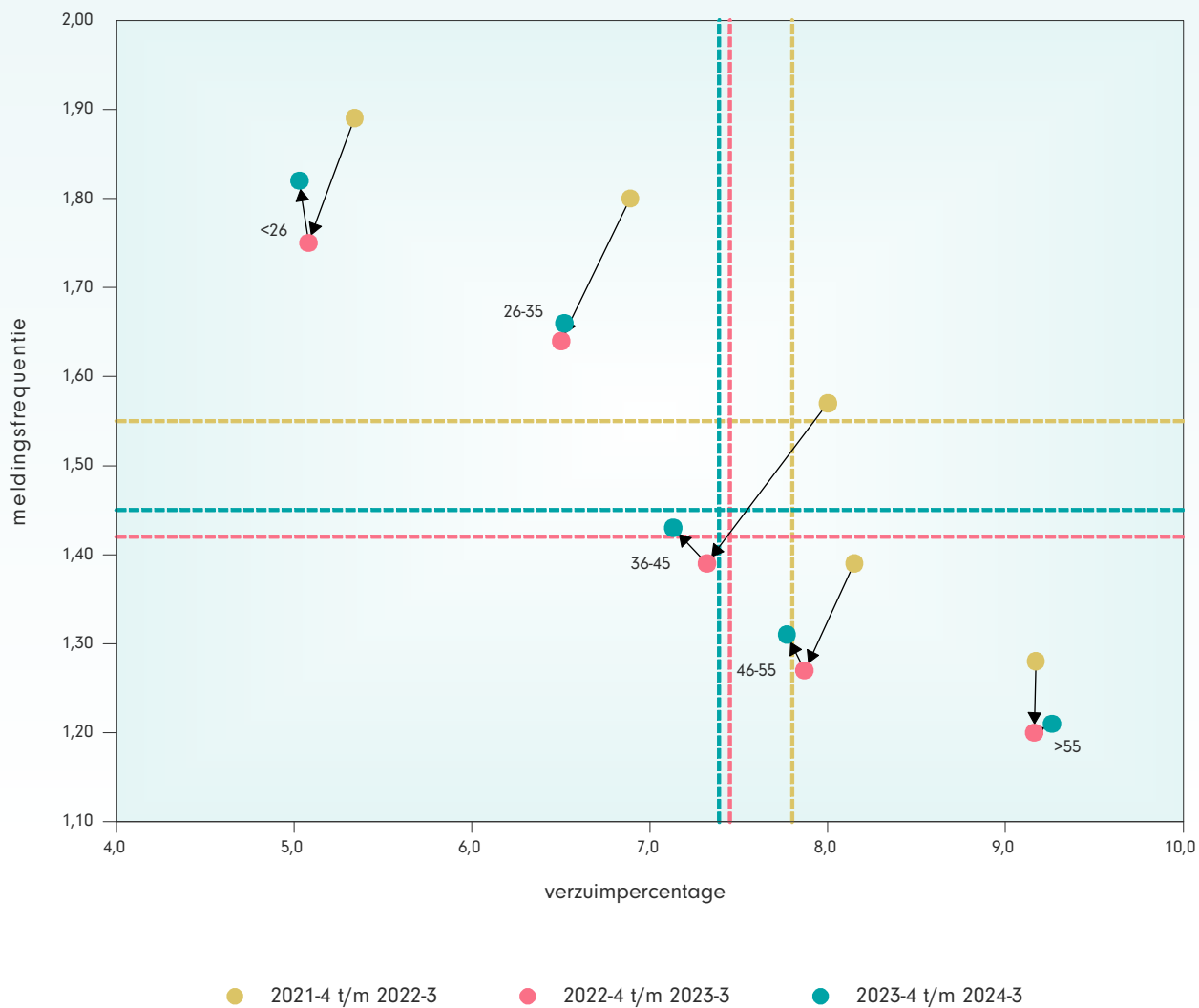


De gemiddelde duur over het voortschrijdend jaar 2023-4 t/m 2024-3 is 23,50. Dat is (nagenoeg) gelijk aan één jaar geleden.



Verzuim naar leeftijd

Grafiek 4.1 Dynamiek in de branche

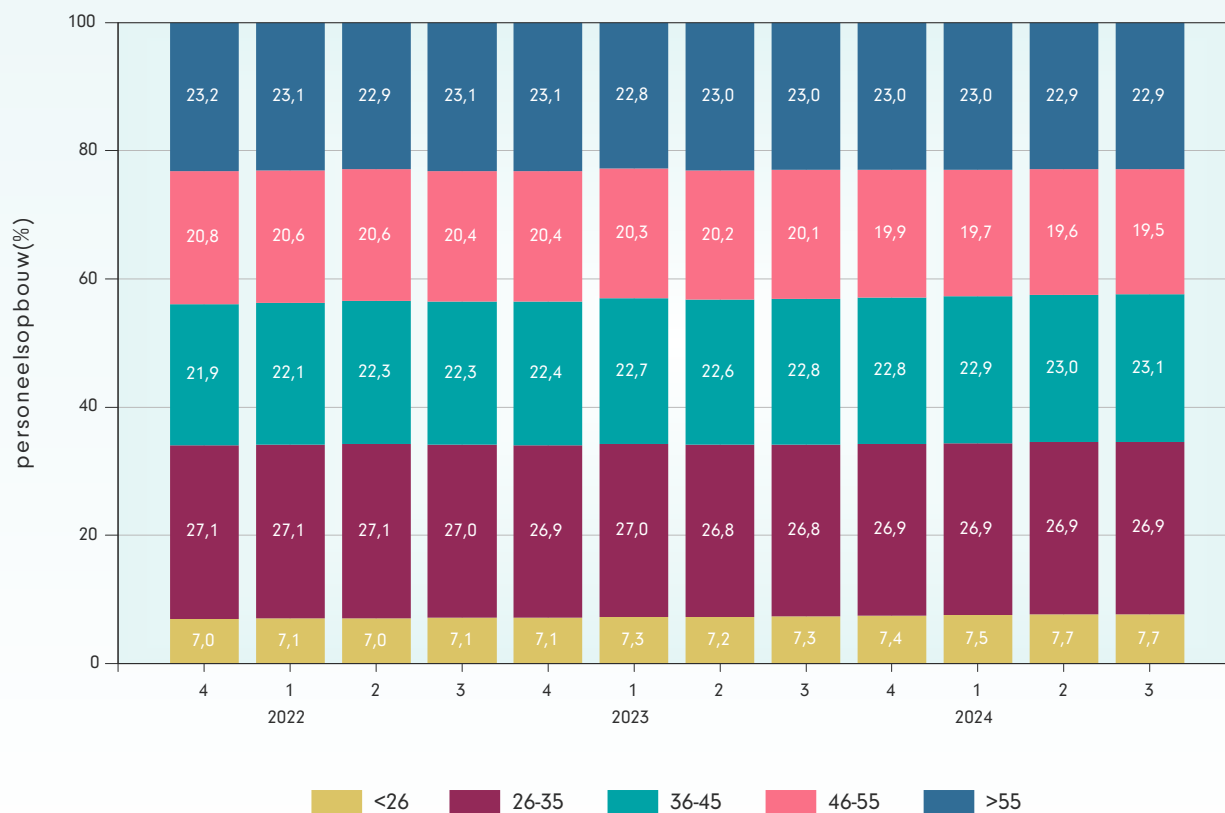


Het totale verzuimpercentage in het voortschrijdend jaar 2023-4 t/m 2024-3 is gedaald.

De totale meldingsfrequentie is (nagenoeg) gelijk gebleven.



Grafiek 5.1 Ontwikkeling leeftijdsopbouw per voortschrijdend jaar



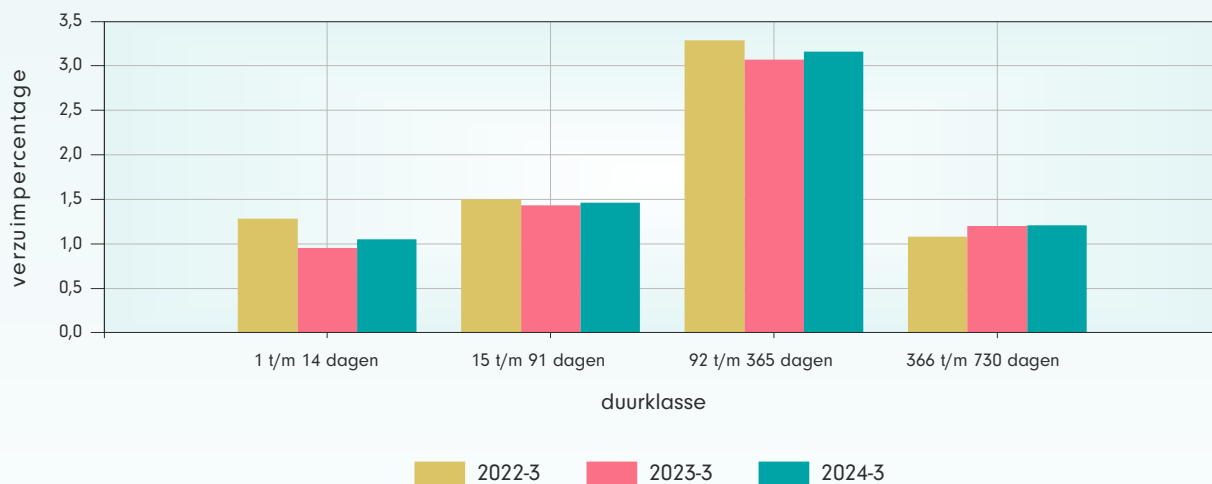
Het aandeel werknemers in de leeftijdsklasse 46-55 is met 0,6 procentpunt afgenomen vergeleken met een jaar eerder. Het aandeel werknemers in de leeftijdsklasse >55 is (nagenoeg) gelijk aan een jaar eerder.

Bovenstaande grafiek geeft de personeelsopbouw naar leeftijd weer. Bij analyse naar categorieën, zoals leeftijdsklassen, is het altijd belangrijk om te realiseren hoe groot de betreffende categorie is. Grote categorieën met relatief veel werknemers hebben meer impact op het totaal dan kleine categorieën.



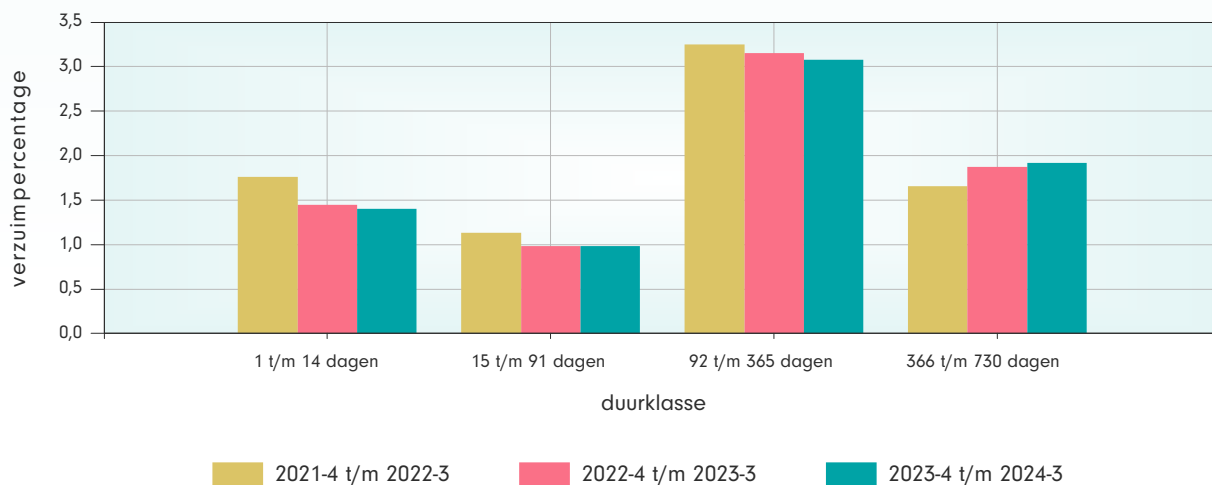
Verzuim naar duurklasse

Grafiek 6.1 Verzuimpercentage naar duurklasse per kwartaal



In het derde kwartaal van 2024 steeg het verzuim, dat zien we terug in twee van de vier duurklassen.

Grafiek 6.2 Verzuimpercentage naar duurklasse per voortschrijdend jaar

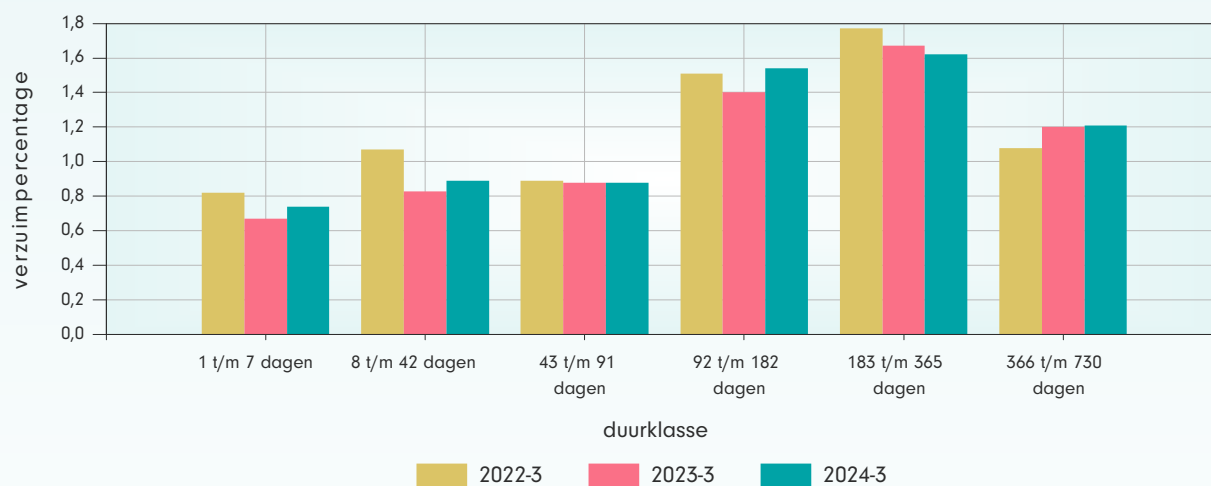


In het voortschrijdend jaar 2023-4 t/m 2024-3 daalde het verzuim, dat zien we terug in twee van de vier duurklassen.

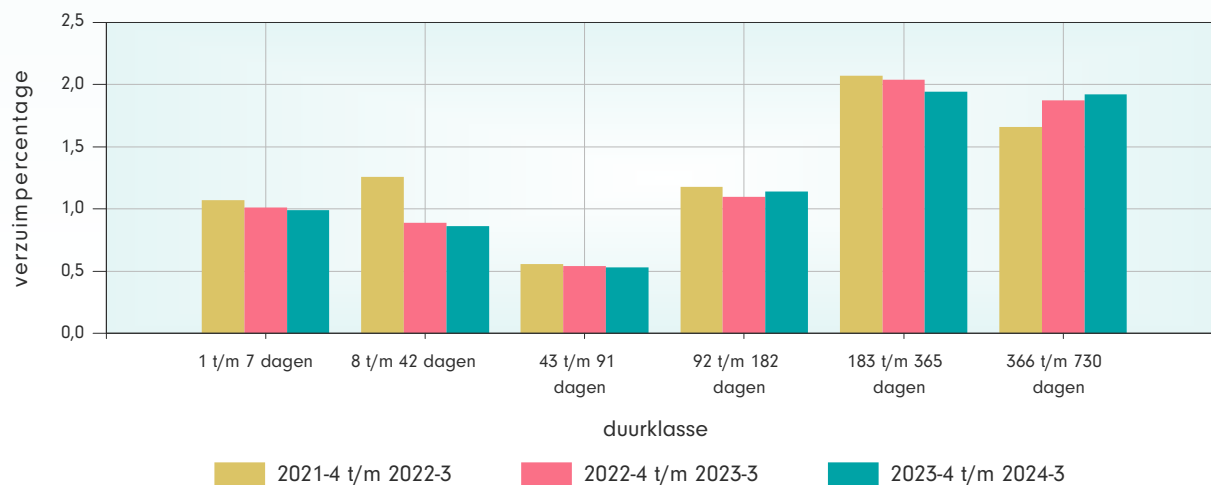


Verzuim naar duurklasse (uitgebreid)

Grafiek 7.1 Verzuimpercentage naar duurklasse per kwartaal



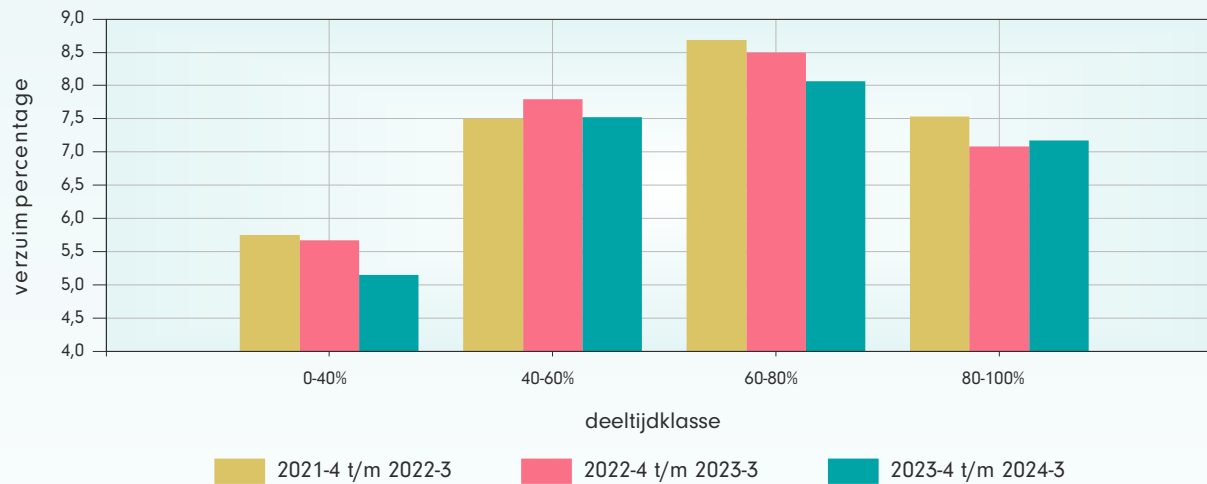
Grafiek 7.2 Verzuimpercentage naar duurklasse per voortschrijdend jaar





Verzuim naar deeltijdklasse

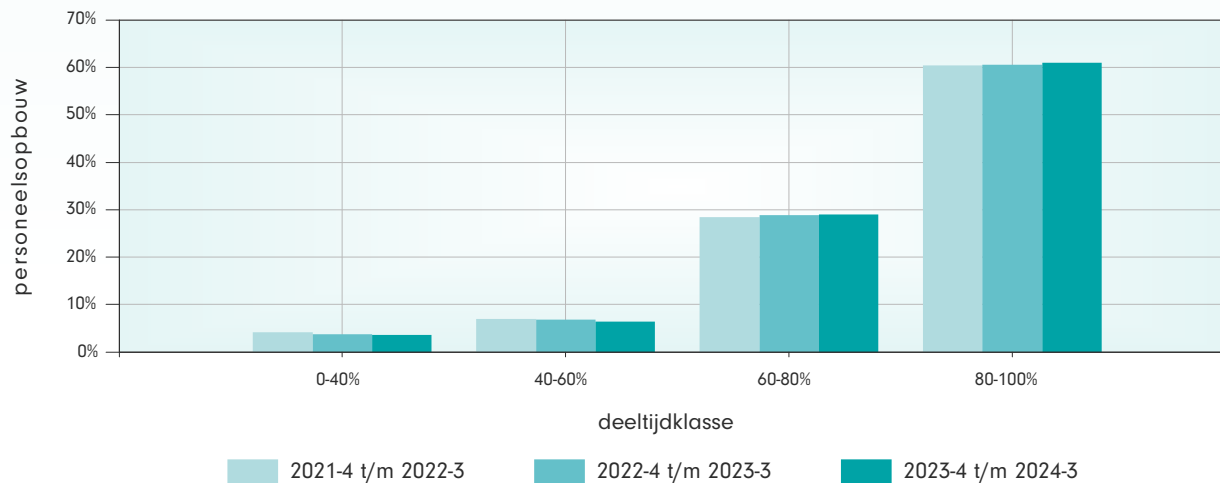
Grafiek 8.1 Verzuimpercentage naar deeltijdklasse per voortschrijdend jaar



Het totale verzuim is gedaald in het voortschrijdend jaar 2023-4 t/m 2024-3.

Dit zien we terug in de deeltijdklassen 0-40%, 40-60% en 60-80%.

Grafiek 8.2 Personeelsopbouw naar deeltijdklasse per voortschrijdend jaar

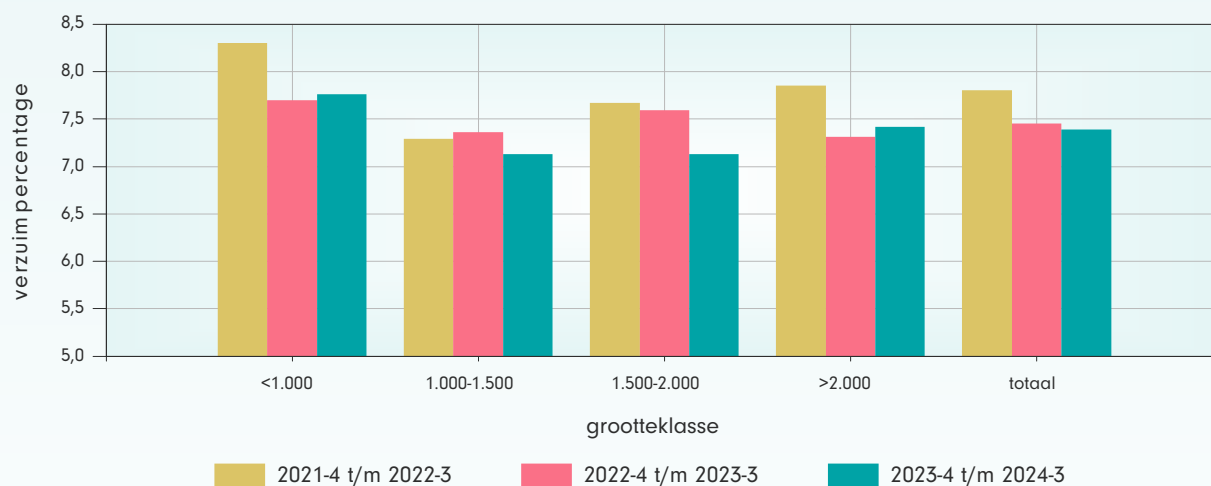


Het verzuim in de deeltijdklassen 60-80% en 40-60% is het hoogst. In deze twee groepen werkt in totaal 35% van de werknemers.



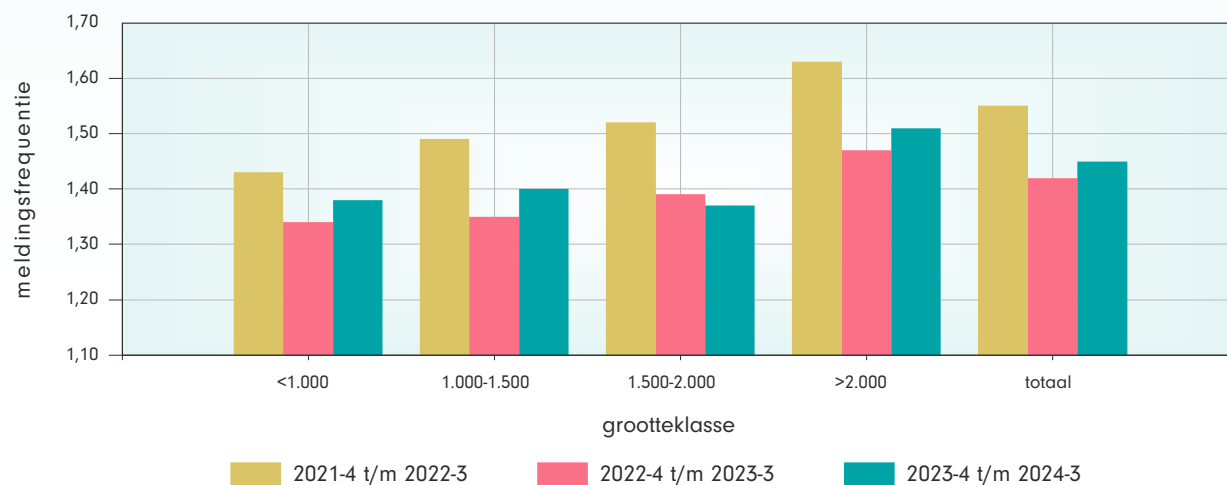
Verzuim naar grootteklasse

Grafiek 9.1 Verzuimpercentage naar grootteklasse per voortschrijdend jaar



Het totale verzuim is gedaald in het voortschrijdend jaar 2023-4 t/m 2024-3, dat zien we terug in twee van de vier grootteklassen.

Grafiek 9.2 Meldingsfrequentie naar grootteklasse per voortschrijdend jaar

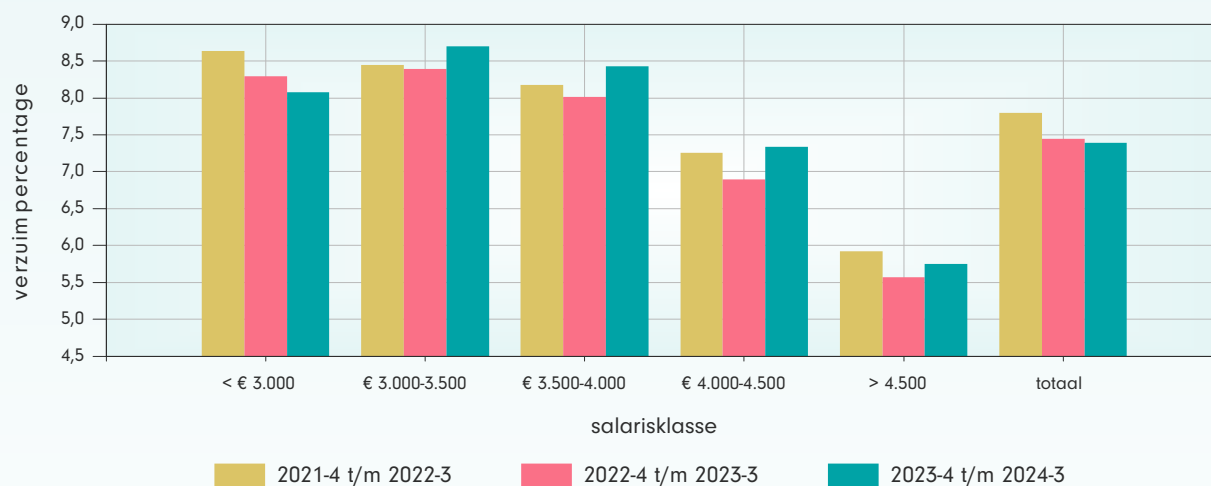


In het voortschrijdend jaar 2023-4 t/m 2024-3 bleef de meldingsfrequentie (nagenoeg) gelijk.



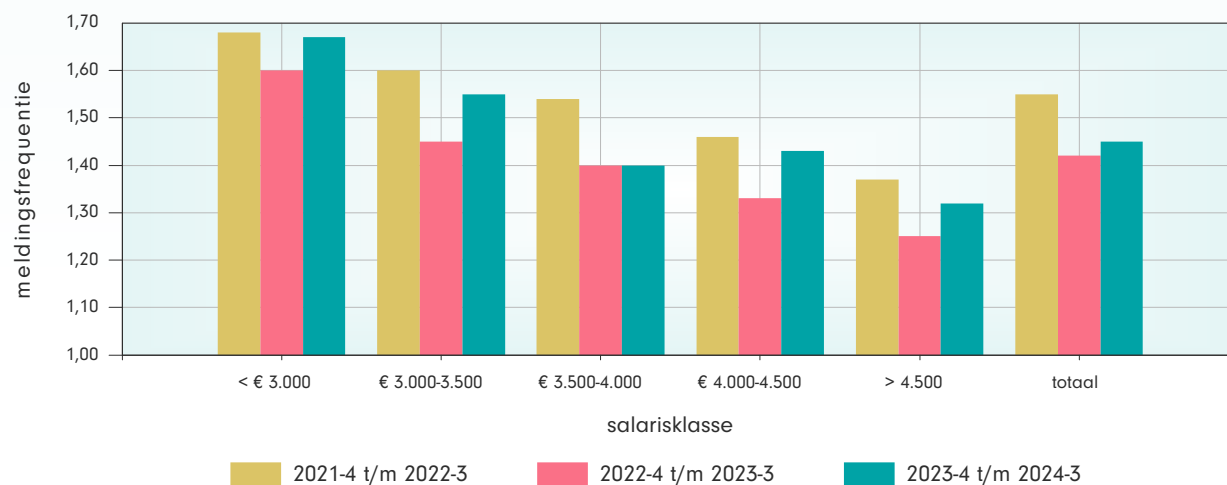
Verzuim naar salarisklasse

Grafiek 10.1 Verzuimpercentage naar salarisklasse per voortschrijdend jaar



In het voortschrijdend jaar 2023-4 t/m 2024-3 daalde het verzuim, dat zien we terug in één van de vijf salarisklassen.

Grafiek 10.2 Meldingsfrequentie naar salarisklasse per voortschrijdend jaar

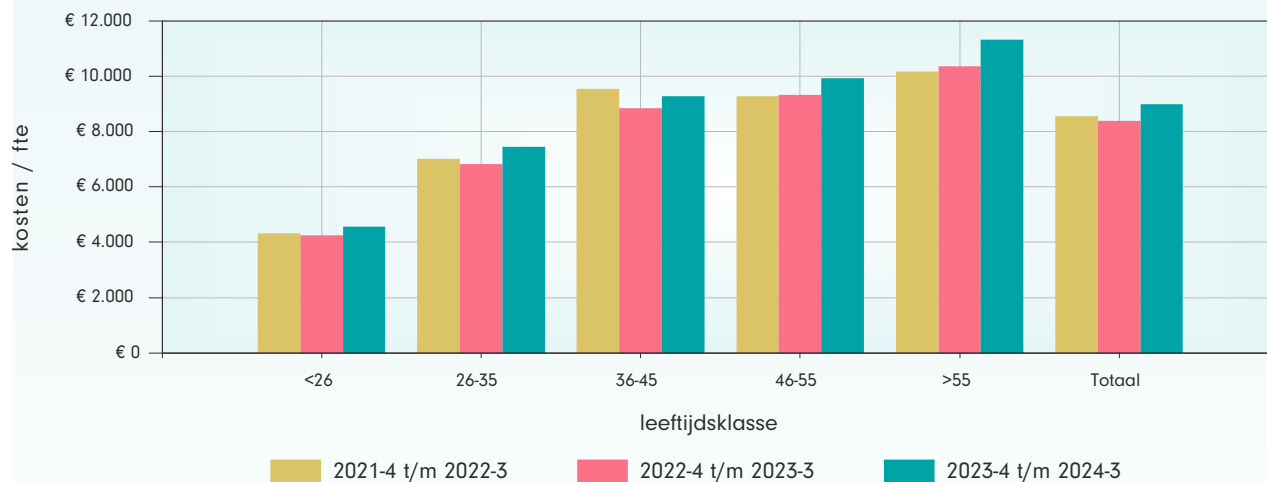


In het voortschrijdend jaar 2023-4 t/m 2024-3 bleef de meldingsfrequentie (nagenoeg) gelijk.



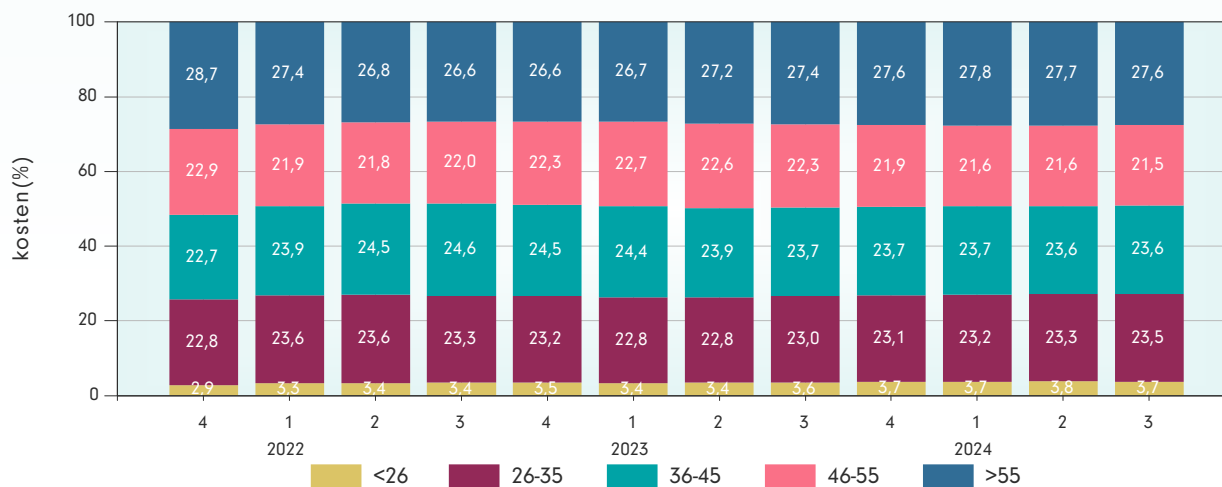
Verzuimkosten

Grafiek 11.1 Totale verzuimkosten per FTE naar leeftijdsklasse per voortschrijdend jaar



Bij alle leeftijdsklassen zien we een toename van de totale verzuimkosten per FTE.

Grafiek 11.2 Verdeling totale verzuimkosten naar leeftijdsklasse per voortschrijdend jaar

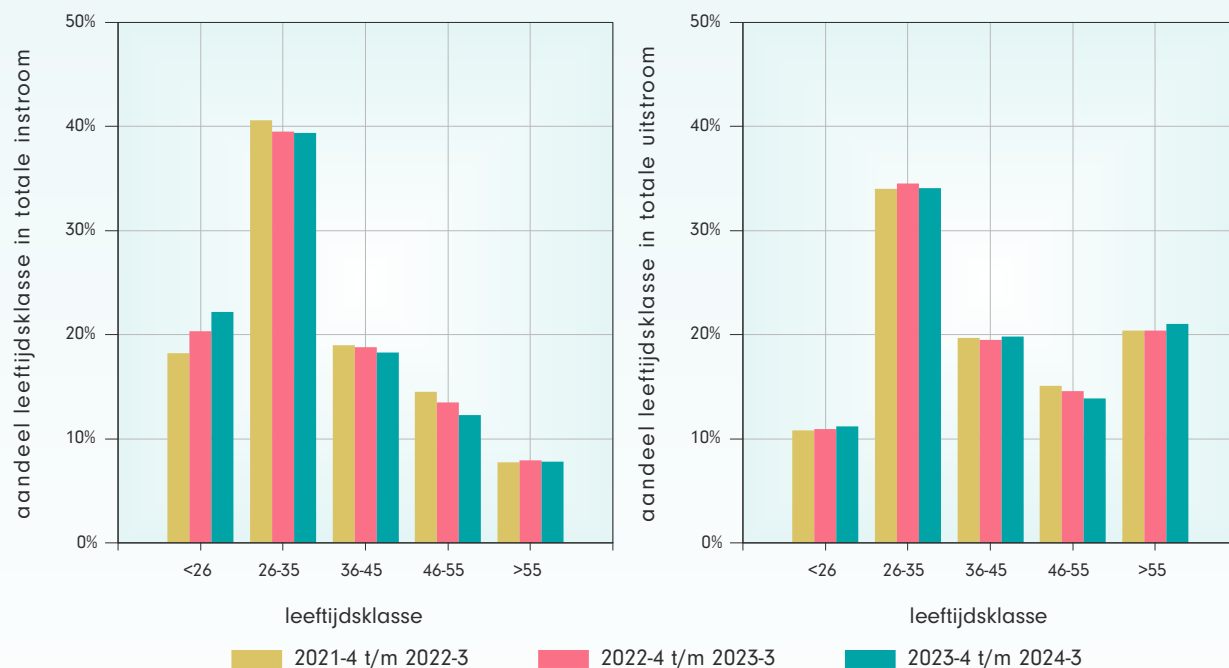


De leeftijdsklasse boven 55 jaar heeft het grootste aandeel in de totale verzuimkosten.



Instroom en uitstroom

Grafiek 12.1 Aandeel leeftijdsklasse in totale in- en uitstroom



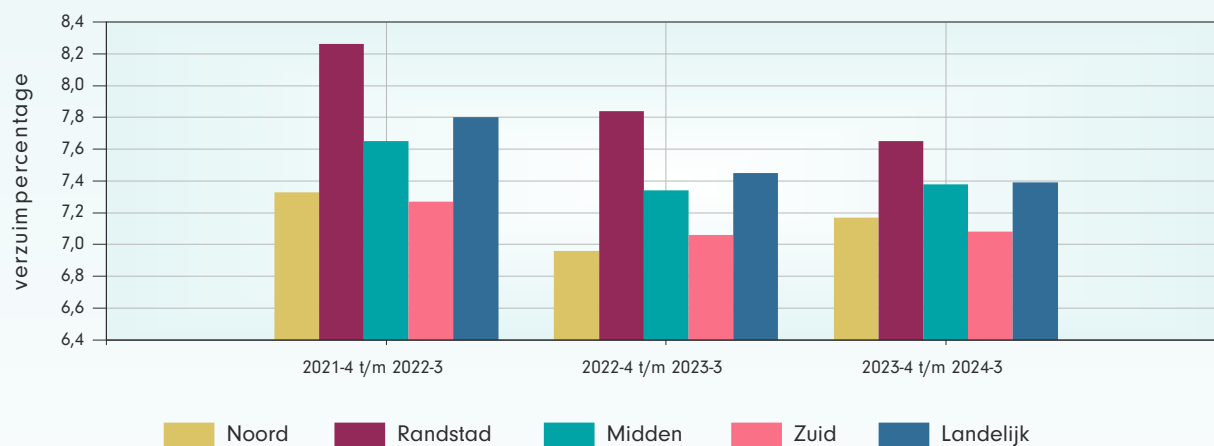
De totale instroom is 6,5. De totale uitstroom is 6,3. Vorig jaar was de totale instroom 7,2 en de totale uitstroom 6,9.

Bij de berekening van de in- en uitstroom ligt het accent op het productiepotentieel. Het uitstroombestand geeft aan welk deel van de beschikbare capaciteit, het gemiddeld aantal FTE's, in de verslagperiode wegens uitdiensttreding de organisatie verlaten heeft. Het instroompercentage geeft aan welk deel van de beschikbare capaciteit, het gemiddeld aantal FTE's, in de verslagperiode in dienst is gekomen. De totale in- en uitstroom zijn telkens op 100% gesteld en vervolgens onderverdeeld naar leeftijdscategorieën. Interne mobiliteit wordt niet meegeteld.



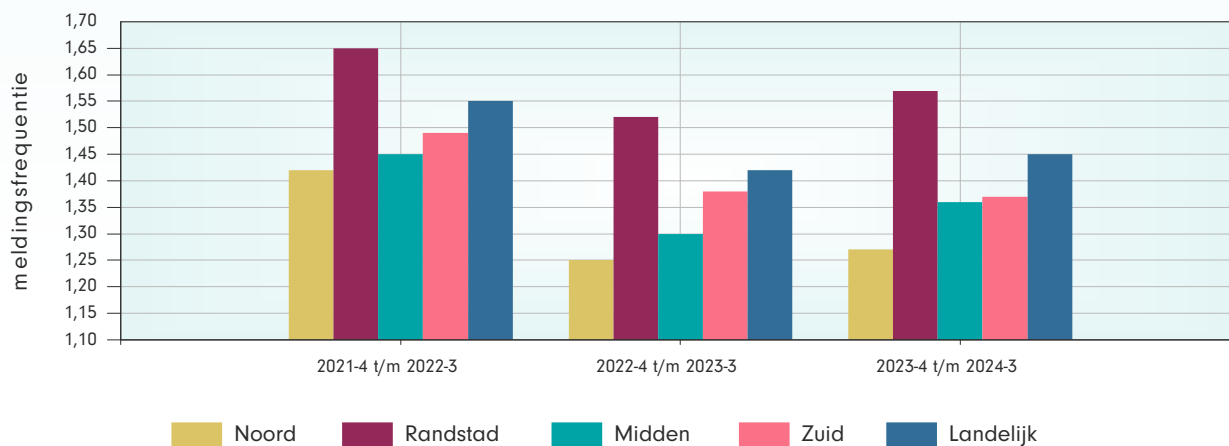
Verzuim naar regio

Grafiek 13.1 Verzuimpercentage naar regio per voortschrijdend jaar



In het voortschrijdend jaar 2023-4 t/m 2024-3 is het verzuimpercentage in regio Randstad met 7,65 het hoogst.

Grafiek 13.2 Meldingsfrequentie naar regio per voortschrijdend jaar

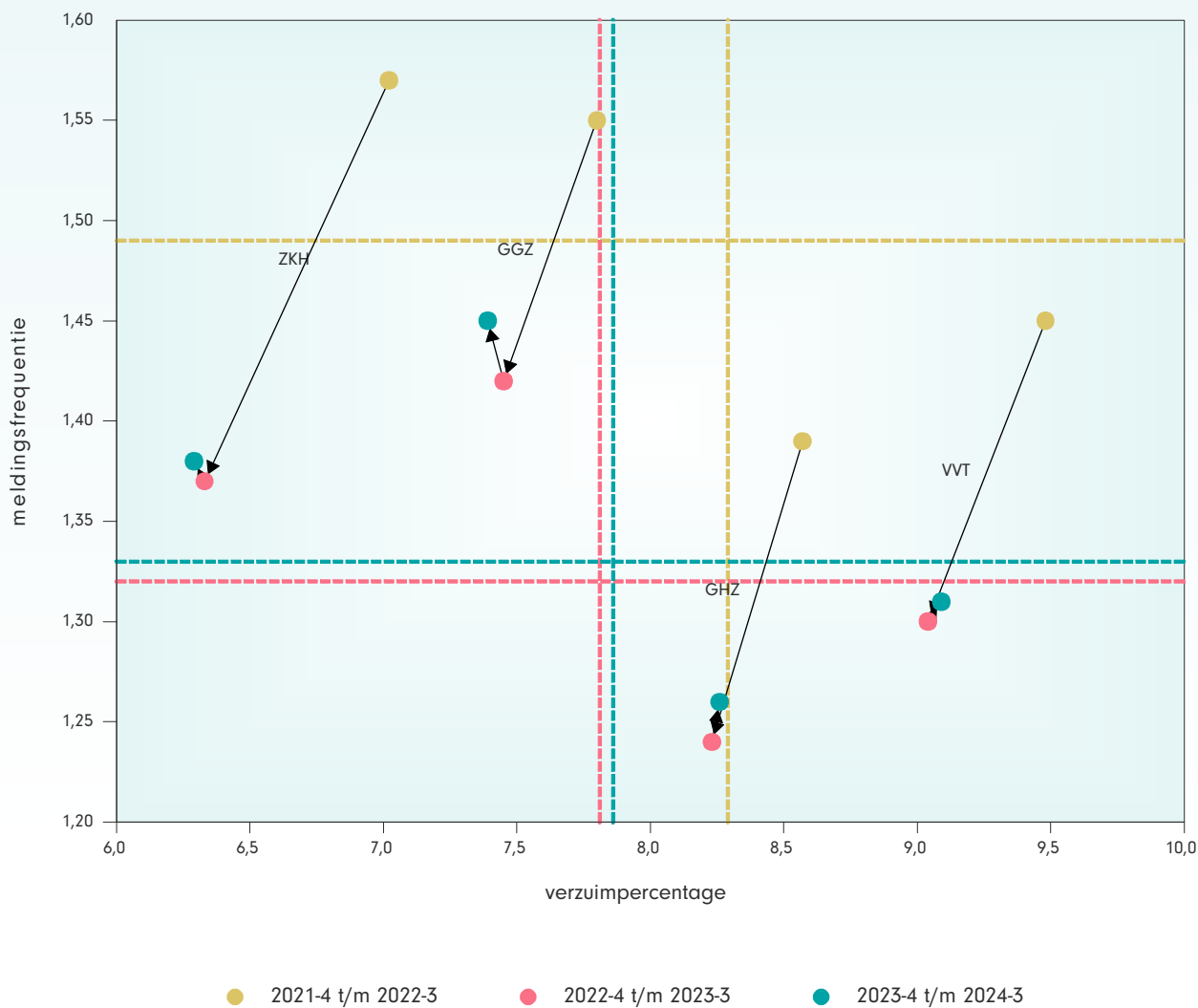


In het voortschrijdend jaar 2023-4 t/m 2024-3 is de meldingsfrequentie in regio Randstad met 1,57 het hoogst.



Landelijke verzuimcijfers (Zorgbreed)

Grafiek 14.1 Verzuimpercentage en meldingsfrequentie naar branche per voortschrijdend jaar

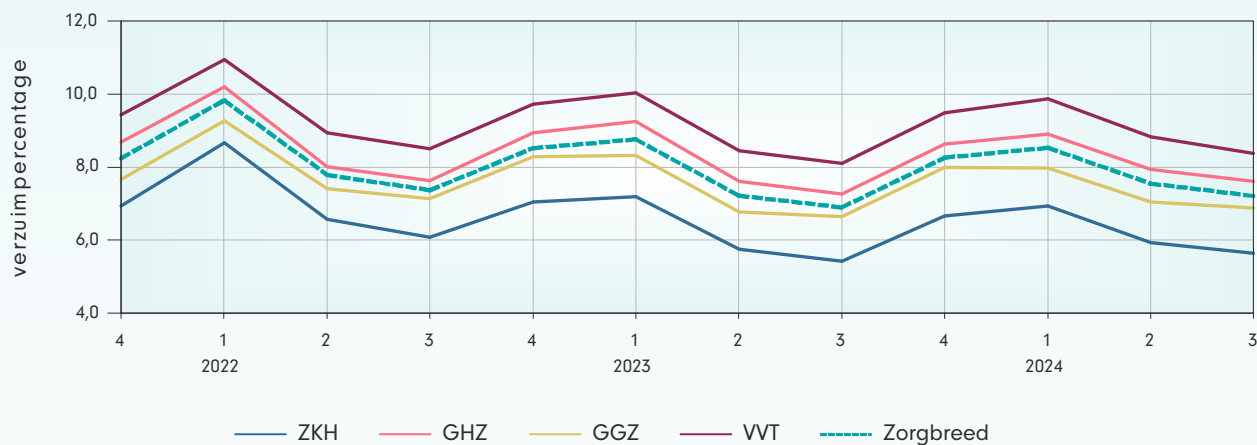


Het verzuim is in alle branches (nagenoeg) gelijk gebleven ten opzichte van een jaar geleden, behalve de branche Geestelijke Gezondheidszorg waar het verzuim is gedaald. De meldingsfrequentie is in alle branches (nagenoeg) gelijk gebleven.



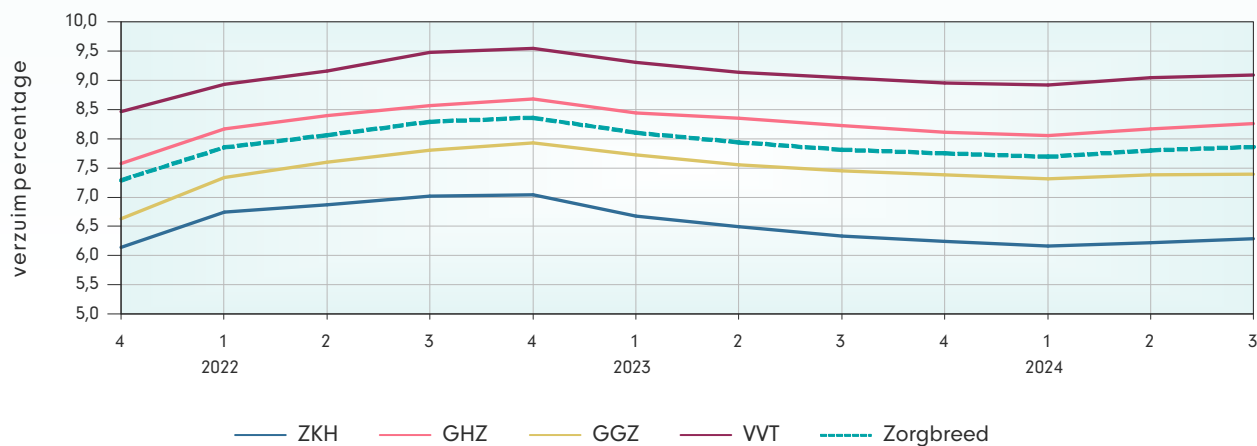
Landelijke verzuimcijfers (Zorgbreed)

Grafiek 14.2 Ontwikkeling verzuimpercentages per branche per kwartaal



Zorgbreed is het verzuimpercentage 7,21 in het derde kwartaal van 2024. Vergelijken met een jaar geleden is dit een stijging van 4%.

Grafiek 14.3 Ontwikkeling verzuimpercentages per branche per voortschrijdend jaar



Zorgbreed is het verzuimpercentage 7,86 in het voortschrijdend jaar 2023-4 t/m 2024-3. Een jaar geleden kwam het uit op 7,81.



VERNET



Verzuimpercentage eerste en tweede ziektejaar per kwartaal en voortschrijdend jaar

Kwartaal	1e zk-jaar	2e zk-jaar	Totaal
2021-4	6,88	0,79	7,67
2022-1	8,39	0,87	9,26
2022-2	6,54	0,87	7,41
2022-3	6,24	0,90	7,14
2022-4	7,37	0,91	8,28
2023-1	7,35	0,98	8,32
2023-2	5,74	1,02	6,77
2023-3	5,64	1,01	6,65
2023-4	6,91	1,08	8,00
2024-1	6,92	1,05	7,98
2024-2	6,05	0,99	7,05
2024-3	5,90	0,98	6,88

Voortschrijdend jaar	1e zk-jaar	2e zk-jaar	Totaal
2021-1 t/m 2021-4	5,91	0,72	6,63
2021-2 t/m 2022-1	6,57	0,77	7,34
2021-3 t/m 2022-2	6,80	0,80	7,60
2021-4 t/m 2022-3	6,95	0,84	7,80
2022-1 t/m 2022-4	7,07	0,86	7,93
2022-2 t/m 2023-1	6,82	0,91	7,72
2022-3 t/m 2023-2	6,61	0,94	7,55
2022-4 t/m 2023-3	6,48	0,97	7,45
2023-1 t/m 2023-4	6,37	1,02	7,38
2023-2 t/m 2024-1	6,28	1,03	7,31
2023-3 t/m 2024-2	6,35	1,02	7,38
2023-4 t/m 2024-3	6,39	1,00	7,39

Meldingsfrequentie en gemiddelde duur per kwartaal en voortschrijdend jaar

Kwartaal	MF	GD
2021-4	1,54	20,2
2022-1	2,19	19,2
2022-2	1,24	24,1
2022-3	1,17	25,6
2022-4	1,77	20,6
2023-1	1,84	19,5
2023-2	0,98	29,1
2023-3	1,02	30,3
2023-4	1,76	19,4
2024-1	1,69	22,8
2024-2	1,16	26,5
2024-3	1,14	28,4

Voortschrijdend jaar	MF	GD
2021-1 t/m 2021-4	1,13	25,2
2021-2 t/m 2022-1	1,42	22,2
2021-3 t/m 2022-2	1,50	21,8
2021-4 t/m 2022-3	1,55	21,7
2022-1 t/m 2022-4	1,60	21,8
2022-2 t/m 2023-1	1,52	22,0
2022-3 t/m 2023-2	1,46	22,6
2022-4 t/m 2023-3	1,42	23,5
2023-1 t/m 2023-4	1,42	23,1
2023-2 t/m 2024-1	1,38	24,3
2023-3 t/m 2024-2	1,42	23,8
2023-4 t/m 2024-3	1,45	23,5



Verzuimpercentage en meldingsfrequentie naar leeftijdsklasse per voortschrijdend jaar

Verzuimpercentage naar leeftijdsklasse per voortschrijdend jaar

Leeftijdsklasse	2021-4	2022-4	2023-4
	t/m 2022-3	t/m 2023-3	t/m 2024-3
25 jaar en jonger	5,34	5,08	5,03
26 t/m 35 jaar	6,89	6,50	6,52
36 t/m 45 jaar	8,00	7,32	7,13
46 t/m 55 jaar	8,15	7,87	7,77
56 jaar en ouder	9,17	9,16	9,26
totaal	7,80	7,45	7,39

Meldingsfrequentie naar leeftijdsklasse per voortschrijdend jaar

Leeftijdsklasse	2021-4	2022-4	2023-4
	t/m 2022-3	t/m 2023-3	t/m 2024-3
25 jaar en jonger	1,89	1,75	1,82
26 t/m 35 jaar	1,80	1,64	1,66
36 t/m 45 jaar	1,57	1,39	1,43
46 t/m 55 jaar	1,39	1,27	1,31
56 jaar en ouder	1,28	1,20	1,21
totaal	1,55	1,42	1,45

Leeftijdsopbouw in procenten per voortschrijdend jaar

Leeftijdsklasse	2021-1	2021-2	2021-3	2021-4	2022-1	2022-2	2022-3	2022-4	2023-1	2023-2	2023-3	2023-4
	t/m 2021-4	t/m 2022-1	t/m 2022-2	t/m 2022-3	t/m 2022-4	t/m 2023-1	t/m 2023-2	t/m 2023-3	t/m 2023-4	t/m 2024-1	t/m 2024-2	t/m 2024-3
25 jaar en jonger	7,0%	7,1%	7,1%	7,1%	7,1%	7,3%	7,3%	7,3%	7,4%	7,5%	7,7%	7,7%
26 t/m 35 jaar	27,1%	27,1%	27,2%	27,0%	26,9%	27,0%	26,9%	26,8%	26,9%	26,9%	26,9%	26,9%
36 t/m 45 jaar	21,9%	22,1%	22,3%	22,3%	22,4%	22,7%	22,7%	22,8%	22,8%	22,9%	23,0%	23,1%
46 t/m 55 jaar	20,8%	20,6%	20,6%	20,4%	20,4%	20,3%	20,2%	20,1%	19,9%	19,7%	19,6%	19,5%
56 jaar en ouder	23,2%	23,1%	22,9%	23,1%	23,2%	22,8%	23,1%	23,0%	23,0%	23,0%	22,9%	22,9%
totaal	100,0%	100,0%	100,0%	100,0%	100,0%	100,0%	100,0%	100,0%	100,0%	100,0%	100,0%	100,0%



Verzuimpercentage naar duurklasse en leeftijdsklasse per voortschrijdend jaar

2021-4 t/m 2022-3					
Leeftijdsklasse	1-14 dagen	15-91 dagen	92-365 dagen	366-730 dagen	Totaal
25 jaar en jonger	2,16	0,92	1,93	0,33	5,34
26 t/m 35 jaar	1,97	0,96	2,76	1,19	6,89
36 t/m 45 jaar	1,77	1,09	3,45	1,69	8,00
46 t/m 55 jaar	1,60	1,22	3,50	1,82	8,15
56 jaar en ouder	1,48	1,36	3,84	2,49	9,17
totaal	1,76	1,13	3,25	1,66	7,80

2022-4 t/m 2023-3					
Leeftijdsklasse	1-14 dagen	15-91 dagen	92-365 dagen	366-730 dagen	Totaal
25 jaar en jonger	1,68	0,89	1,93	0,59	5,08
26 t/m 35 jaar	1,60	0,85	2,74	1,32	6,50
36 t/m 45 jaar	1,43	0,84	3,07	1,99	7,32
46 t/m 55 jaar	1,35	1,07	3,38	2,08	7,87
56 jaar en ouder	1,32	1,24	3,93	2,66	9,16
totaal	1,45	0,98	3,15	1,87	7,45

2023-4 t/m 2024-3					
Leeftijdsklasse	1-14 dagen	15-91 dagen	92-365 dagen	366-730 dagen	Totaal
25 jaar en jonger	1,66	0,86	2,01	0,51	5,03
26 t/m 35 jaar	1,51	0,83	2,72	1,47	6,52
36 t/m 45 jaar	1,38	0,91	3,10	1,74	7,13
46 t/m 55 jaar	1,32	1,05	3,32	2,08	7,77
56 jaar en ouder	1,28	1,24	3,70	3,03	9,26
totaal	1,40	0,98	3,08	1,92	7,39



Verzuimpercentage naar uitgebreide duurklasse per kwartaal en voortschrijdend jaar

Verzuimpercentage naar uitgebreide duurklasse per kwartaal

Duurklasse	2022-3	2023-3	2024-3
1 t/m 7 dagen	0,82	0,67	0,74
8 t/m 42 dagen	1,07	0,83	0,89
43 t/m 91 dagen	0,89	0,88	0,88
92 t/m 182 dagen	1,51	1,40	1,54
183 t/m 365 dagen	1,77	1,67	1,62
366 t/m 730 dagen	1,08	1,20	1,21
Totaal	7,14	6,65	6,88

Verzuimpercentage naar uitgebreide duurklasse per voortschrijdend jaar

Duurklasse	2021-4 t/m 2022-3	2022-4 t/m 2023-3	2023-4 t/m 2024-3
1 t/m 7 dagen	1,07	1,01	0,99
8 t/m 42 dagen	1,26	0,89	0,86
43 t/m 91 dagen	0,56	0,54	0,53
92 t/m 182 dagen	1,18	1,10	1,14
183 t/m 365 dagen	2,07	2,04	1,94
366 t/m 730 dagen	1,66	1,87	1,92
Totaal	7,80	7,45	7,39

Verzuimpercentage en personeelssterkte naar deeltijdklasse per voortschrijdend jaar

Verzuimpercentage naar deeltijdklasse per voortschrijdend jaar

Deeltijdklasse	2021-4 t/m 2022-3	2022-4 t/m 2023-3	2023-4 t/m 2024-3
0-40%	5,75	5,67	5,15
40-60%	7,50	7,79	7,52
60-80%	8,69	8,50	8,06
80-100%	7,53	7,08	7,17
totaal	7,80	7,45	7,39

Personeelssterkte naar deeltijdklasse per voortschrijdend jaar

Deeltijdklasse	2021-4 t/m 2022-3	2022-4 t/m 2023-3	2023-4 t/m 2024-3
0-40%	4,1%	3,8%	3,7%
40-60%	7,0%	6,8%	6,4%
60-80%	28,4%	28,8%	28,9%
80-100%	60,5%	60,6%	61,0%
totaal	100,0%	100,0%	100,0%



Verzuimpercentage, meldingsfrequentie en personeelssterkte naar grootteklasse per voortschrijdend jaar

Verzuimpercentage naar grootteklasse per voortschrijdend jaar

Grootteklasse	2021-4	2022-4	2023-4
	t/m 2022-3	t/m 2023-3	t/m 2024-3
<1.000	8,30	7,70	7,76
1.000-1.500	7,29	7,36	7,13
1.500-2.000	7,67	7,59	7,13
>2.000	7,85	7,31	7,42
totaal	7,80	7,45	7,39

Meldingsfrequentie naar grootteklasse per voortschrijdend jaar

Grootteklasse	2021-4	2022-4	2023-4
	t/m 2022-3	t/m 2023-3	t/m 2024-3
<1.000	1,43	1,34	1,38
1.000-1.500	1,49	1,35	1,40
1.500-2.000	1,52	1,39	1,37
>2.000	1,63	1,47	1,51
totaal	1,55	1,42	1,45

Personeelssterkte naar grootteklasse per voortschrijdend jaar

Grootteklasse	2021-4	2022-4	2023-4
	t/m 2022-3	t/m 2023-3	t/m 2024-3
<1.000	15,5%	16,4%	19,4%
1.000-1.500	12,6%	10,1%	8,5%
1.500-2.000	26,7%	25,9%	23,3%
>2.000	45,1%	47,6%	48,8%
totaal	100,0%	100,0%	100,0%

Verzuimpercentage, meldingsfrequentie en personeelssterkte naar salarisklasse per voortschrijdend jaar

Verzuimpercentage naar salarisklasse per voortschrijdend jaar

Salarisklasse	2021-4	2022-4	2023-4
	t/m 2022-3	t/m 2023-3	t/m 2024-3
< € 3.000	8,64	8,29	8,08
€ 3.000-3.500	8,45	8,39	8,70
€ 3.500-4.000	8,18	8,01	8,43
€ 4.000-4.500	7,26	6,90	7,34
> 4.500	5,92	5,57	5,75
totaal	7,80	7,45	7,39

Meldingsfrequentie naar salarisklasse per voortschrijdend jaar

Salarisklasse	2021-4	2022-4	2023-4
	t/m 2022-3	t/m 2023-3	t/m 2024-3
< € 3.000	1,68	1,60	1,67
€ 3.000-3.500	1,60	1,45	1,55
€ 3.500-4.000	1,54	1,40	1,40
€ 4.000-4.500	1,46	1,33	1,43
> 4.500	1,37	1,25	1,32
totaal	1,55	1,42	1,45

Personeelssterkte naar salarisklasse per voortschrijdend jaar

Salarisklasse	2021-4	2022-4	2023-4
	t/m 2022-3	t/m 2023-3	t/m 2024-3
< € 3.000	28,2%	22,3%	14,2%
€ 3.000-3.500	22,6%	21,3%	17,7%
€ 3.500-4.000	19,9%	23,4%	21,8%
€ 4.000-4.500	9,5%	10,9%	15,6%
> 4.500	19,8%	22,0%	30,7%
totaal	100,0%	100,0%	100,0%



Totale verzuimkosten per FTE naar leeftijdsklasse per voortschrijdend jaar

Leeftijdsklasse	2021-4	2022-4	2023-4
	t/m 2022-3	t/m 2023-3	t/m 2024-3
25 jaar en jonger	€ 4.316	€ 4.242	€ 4.557
26 t/m 35 jaar	€ 7.010	€ 6.818	€ 7.440
36 t/m 45 jaar	€ 9.542	€ 8.845	€ 9.283
46 t/m 55 jaar	€ 9.282	€ 9.318	€ 9.936
56 jaar en ouder	€ 10.160	€ 10.364	€ 11.321
totaal	€ 8.552	€ 8.378	€ 8.984

Instroom (%) en uitstroom (%) naar leeftijdsklasse per voortschrijdend jaar

Aandeel leeftijdsklasse in totale instroom per voortschrijdend jaar

Leeftijdsklasse	2021-4	2022-4	2023-4
	t/m 2022-3	t/m 2023-3	t/m 2024-3
25 jaar en jonger	18,2	20,3	22,2
26 t/m 35 jaar	40,6	39,5	39,4
36 t/m 45 jaar	19,0	18,8	18,3
46 t/m 55 jaar	14,5	13,5	12,3
56 jaar en ouder	7,7	7,9	7,8
totale instroom	6,2	7,2	6,5

Aandeel leeftijdsklasse in totale uitstroom per voortschrijdend jaar

Leeftijdsklasse	2021-4	2022-4	2023-4
	t/m 2022-3	t/m 2023-3	t/m 2024-3
25 jaar en jonger	10,8	10,9	11,2
26 t/m 35 jaar	34,0	34,5	34,1
36 t/m 45 jaar	19,7	19,5	19,8
46 t/m 55 jaar	15,1	14,6	13,9
56 jaar en ouder	20,4	20,4	21,0
totale uitstroom	6,9	6,9	6,3



Verzuimpercentage, meldingsfrequentie en personeelssterkte naar regio per voortschrijdend jaar

Verzuimpercentage naar regio per voortschrijdend jaar

Regio	2021-4 t/m 2022-3	2022-4 t/m 2023-3	2023-4 t/m 2024-3
Noord	7,33	6,96	7,17
Randstad	8,26	7,84	7,65
Midden	7,65	7,34	7,38
Zuid	7,27	7,06	7,08
Landelijk	7,80	7,45	7,39

Meldingsfrequentie naar regio per voortschrijdend jaar

Regio	2021-4 t/m 2022-3	2022-4 t/m 2023-3	2023-4 t/m 2024-3
Noord	1,42	1,25	1,27
Randstad	1,65	1,52	1,57
Midden	1,45	1,30	1,36
Zuid	1,49	1,38	1,37
Landelijk	1,55	1,42	1,45

Personeelssterkte naar regio per voortschrijdend jaar

Regio	2021-4 t/m 2022-3	2022-4 t/m 2023-3	2023-4 t/m 2024-3
Noord	14,2%	14,0%	14,2%
Randstad	47,0%	46,3%	44,9%
Midden	12,2%	13,0%	13,3%
Zuid	26,6%	26,6%	27,6%
Landelijk	100,0%	100,0%	100,0%



Zorgbreed: verzuim en meldingsfrequentie naar branche per voortschrijdend jaar

Verzuim naar branche per voortschrijdend jaar

Verzuimpercentage	2021-4	2022-4	2023-4
	t/m 2022-3	t/m 2023-3	t/m 2024-3
ZKH	7,02	6,33	6,29
GHZ	8,57	8,23	8,26
GGZ	7,80	7,45	7,39
VVT	9,48	9,04	9,09
zorgbreed	8,29	7,81	7,86

Meldingsfrequentie naar branche per voortschrijdend jaar

Meldingsfrequentie	2021-4	2022-4	2023-4
	t/m 2022-3	t/m 2023-3	t/m 2024-3
ZKH	1,57	1,37	1,38
GHZ	1,39	1,24	1,26
GGZ	1,55	1,42	1,45
VVT	1,45	1,30	1,31
zorgbreed	1,49	1,32	1,33

Zorgbreed: verzuim naar eerste en tweede ziektejaar per kwartaal en voortschrijdend jaar

Verzuim naar eerste en tweede ziektejaar per kwartaal

2024-3				
Branche	1e zk- jaar	2e zk- jaar	Totaal	PS
ZKH	4,89	0,75	5,64	159.855
GHZ	6,49	1,13	7,62	104.708
GGZ	5,90	0,98	6,88	58.322
VVT	7,10	1,28	8,38	241.651
zorgbreed	6,16	1,05	7,21	564.536

Verzuim naar eerste en tweede ziektejaar per voortschrijdend jaar

2023-4 t/m 2024-3				
Branche	1e zk- jaar	2e zk- jaar	Totaal	PS
ZKH	5,52	0,77	6,29	163.782
GHZ	7,09	1,17	8,26	104.316
GGZ	6,39	1,00	7,39	58.114
VVT	7,81	1,28	9,09	244.043
zorgbreed	6,79	1,07	7,86	570.256



Verzuimpercentage (VP)

Van alle werknemers wordt elke ziektedag in de periode vermenigvuldigd met de bij die dag behorende parttimefactor en de arbeidsongeschiktheidsfactor, waarna deze worden opgeteld. Van alle werknemers (ziek en niet ziek) wordt elke dienstverbanddag in de periode vermenigvuldigd met de bij die dag behorende parttimefactor, waarna deze worden opgeteld. Het totaal aantal ziektedagen wordt gedeeld door het totaal aantal dienstverbanddagen en vermenigvuldigd met 100%.

Verzuimkosten

Onder de directe verzuimkosten wordt door Vernet het bruto uitgekeerd ziekingeld verstaan ofwel de bruto loonkosten van de zieke werknemers (exclusief zwangerschapsuitkeringen), verhoogd met het vakantiegeld (8%) en de werkgeverslasten voor WW, WIA en ziektekostenverzekering (20%). Bij de berekening is uitgegaan van nul wachtdagen, van 100% uitkering in het eerste ziektejaar en van 70% uitkering in het tweede ziektejaar.

Onderzoeken geven aan dat de indirecte verzuimkosten ongeveer zo groot zijn als de directe verzuimkosten. Voor de totale verzuimkosten vermenigvuldigt Vernet derhalve de directe verzuimkosten met de factor 2. Alleen de totale verzuimkosten worden in de rapportages vermeld.

Meldingsfrequentie (MF)

Het aantal ziekmeldingen in een verslagperiode wordt gedeeld door het aantal werknemers in die periode. De meldingsfrequentie in het kwartaal is ongeveer een kwart van de frequentie van het jaar. Om vergelijking met het (voortschrijdend) jaar mogelijk te maken, wordt de meldingsfrequentie van een kwartaal vermenigvuldigd met vier.

Gemiddelde duur (GD)

Het totaal aantal ziektedagen van beëindigde ziektegevallen in een verslagperiode wordt gedeeld door het totaal aantal beëindigde gevallen in de desbetreffende periode. De ziektedagen van beëindigde gevallen zijn alle dagen vanaf de eerste ziektedag tot aan de hersteldatum. De aansluitende ziektedagen die vóór de verslagperiode vallen worden dus ook meegerekend.

Personeelssterkte / aantal werknemers (PS)

Het gemiddeld aantal werknemers in een periode dat in dienst is bij een bedrijf, gebaseerd op het aantal dienstverbanddagen. Het aantal werknemers wordt bepaald aan de hand van de indienst- en uitdienstdata van werknemers. Onder werknemers worden zowel fulltimers als parttimers verstaan. Oproepkrachten, stagiaires en gereïntegreerde WIA-ers worden niet meegeteld.

Voortschrijdend jaar

Voortschrijdende jaren zijn perioden die altijd bestaan uit vier aaneengesloten kwartalen. Steeds wordt het 'oudste' kwartaal weggelaten en het 'nieuwste' kwartaal toegevoegd. Met voortschrijdende jaren wordt de structurele ontwikkeling van het verzuim in beeld gebracht. De cijfers vertonen geen fluctuaties als gevolg van seizoensinvloeden.

Duurklasse

Een verzuimgeval wordt ingedeeld in één van de duurklassen. De totale lengte van het verzuim is bepalend voor de indeling. Deze wordt bepaald vanaf de eerste verzuimdag tot en met de hersteldatum of de einddatum van de verslagperiode. Een verzuimgeval kan slechts in één duurklasse worden ingedeeld en kan maximaal 730 dagen duren.



In de branche Geestelijke Gezondheidszorg zijn ongeveer 110 duizend werknemers werkzaam*. Over deze rapportageperiode heeft Vernet 64.484 werknemers geteld. Dit is 59% van de totale werknemerspopulatie. Met dit aantal kan worden aangenomen dat met een betrouwbaarheidsniveau van 95% en een foutmarge van 0,25% de cijfers representatief zijn.

De gegevens van deze Vernet Viewer voor de branche zijn gebaseerd op 58.322 medewerkers. Oproepkrachten, gereïntegreerde WIA-ers en stagiaires zijn hier niet in meegerekend.

Onder werknemers worden zowel fulltimers als parttimers verstaan.

Alle verzuimgrootheden worden berekend exclusief vangnet, tenzij anders vermeld.

Vernet Viewer voor de branche GGZ verschijnt vier maal per jaar en wordt geproduceerd door VERNET verzuimnetwerk B.V. te Amsterdam.

Reproductie en overname is toegestaan onder bronvermelding.

Deze Vernet Viewer is gemaakt in opdracht van de Stichting O&O-fonds GGZ.

Productiedatum: 8 november 2024